

2021 2022

Rapport d'activités
EN BREF



Moisson
Laurentides
banque alimentaire

Message de la directrice générale et de la présidente du CA

Entre relance économique et pression accrue

Si la sortie de pandémie permet le retour à des opérations plus normalisées, c'est le contexte économique qui nous inquiète en cette fin d'exercice et qui lancera de nouveaux défis pour la prochaine année. Après plus de deux années d'une résilience exceptionnelle, le contexte actuel risque de frapper un réseau d'organismes communautaires déjà exténués et souffrant d'un manque de ressources. L'action sociale est plus que jamais engagée, tout comme elle a cruellement besoin de l'ensemble des membres de la communauté pour soutenir son action.

La fin de l'exercice coïncide avec une augmentation marquée du taux d'inflation au Canada. La hausse des taux d'intérêt, des coûts de l'énergie et des carburants ainsi que du prix des aliments ont un impact à la fois sur nos frais d'exploitation, mais aussi sur les clientèles desservies, qui voient leur précarité s'intensifier dangereusement.

Perturbations des chaînes d'approvisionnement et pénurie de main-d'œuvre

À ce contexte économique sous pression s'ajoutent d'autres facteurs ayant pour effet de réduire notre approvisionnement. Les perturbations des chaînes de distribution mondiales ont un impact négatif sur les dons en provenance de l'industrie agroalimentaire. Puisque les achats massifs de denrées sont la stratégie retenue pour combler les déficits d'inventaires, cette combinaison de pénurie et de hausse de coûts a un double impact sur notre organisation. Nous espérons que la prochaine année marquera un retour à la normale pour l'approvisionnement alimentaire.

De l'autre côté du spectre, la pénurie de main-d'œuvre nous a obligés à redoubler d'ardeur pour le recrutement de nouveaux employés. Cette situation a eu des répercussions sur nos opérations; elle nous a parfois obligés à allonger certains quarts de travail ou à faire appel à la population pour éviter les interruptions de services. Nous sommes fiers d'avoir réussi, malgré ce contexte, à compléter nos différentes équipes.



Annie Bélanger
Directrice générale



Annie Blanchard
Présidente

Innovation et améliorations en continu

Sur une note positive, nous avons fait l'acquisition de deux nouveaux camions réfrigérés. Conscients que notre matériel roulant est l'une des clés de notre réussite, nous souhaitons accroître nos capacités de collecte et de redistribution de façon sécuritaire et stabiliser nos coûts d'entretien. C'est ce même désir d'optimisation qui a animé la dernière phase des travaux de la cuisine de transformation réalisée en 2022.

Programme événementiel qui reprend tranquillement son cadre traditionnel

L'année 2021 marque le retour de certaines activités de collecte de fonds traditionnelles. Après plusieurs mois de contraintes sanitaires, La Grande Guignolée des médias pour Moisson Laurentides a suscité un bel engouement. L'enthousiasme de nos bénévoles était palpable. Malgré le mauvais temps, l'événement a été un succès sans précédent. Pour une première fois, nous avons utilisé un système de paiement électronique itinérant sans contact sur les coins de rue. L'expérience s'étant révélée positive, cette pratique sera élargie à la presque totalité de nos activités. Le volet virtuel développé durant la pandémie a été optimisé pour rallier les différents profils de donateurs.

De nombreux projets en cours

La refonte de notre site web est l'un des projets phares du prochain exercice. Une équipe de spécialistes en création web et marketing numérique est déjà au travail pour offrir à l'ensemble de nos partenaires un site web efficace, actuel, convivial et sécuritaire.

L'année 2022 souligne le 35^e anniversaire de fondation de Moisson Laurentides. Les idées ne manquent pas pour marquer ce fait saillant de notre histoire. Sous le thème *Souligner 35 ans d'engagement*, l'ensemble des commémorations s'articulera autour de l'implication des partenaires de la chaîne d'entraide régionale afin de souligner le caractère d'entraide si distinctif des organisations et de la population de notre territoire.

Un engagement indéfectible des individus et organisations du territoire

Toute notre équipe et les membres de notre conseil d'administration ont à cœur de réaliser la mission de notre organisme. Ce désir est sans cesse nourri par l'appui du milieu. Même si les derniers mois ont été une source de défis et d'inquiétudes pour l'ensemble de la population et des organisations, nous tenons à souligner l'engagement soutenu de la part de chacun d'entre vous pour contrer la faim. C'est dans ces moments d'adversité, où les repères sont souvent bouleversés, que se dressent des personnes et des groupes partageant un même objectif : celui de ne laisser personne derrière. Nous sommes touchés par le soutien de la population et de la communauté d'affaires des Laurentides. Sans elles, sans vous, nous ne pourrions y arriver.

Merci de nous aider à

Combattre la faim, *nourrir l'espoir*

ENSEMBLE, nous formons une formidable chaîne d'entraide.

Bonne lecture!

18 716

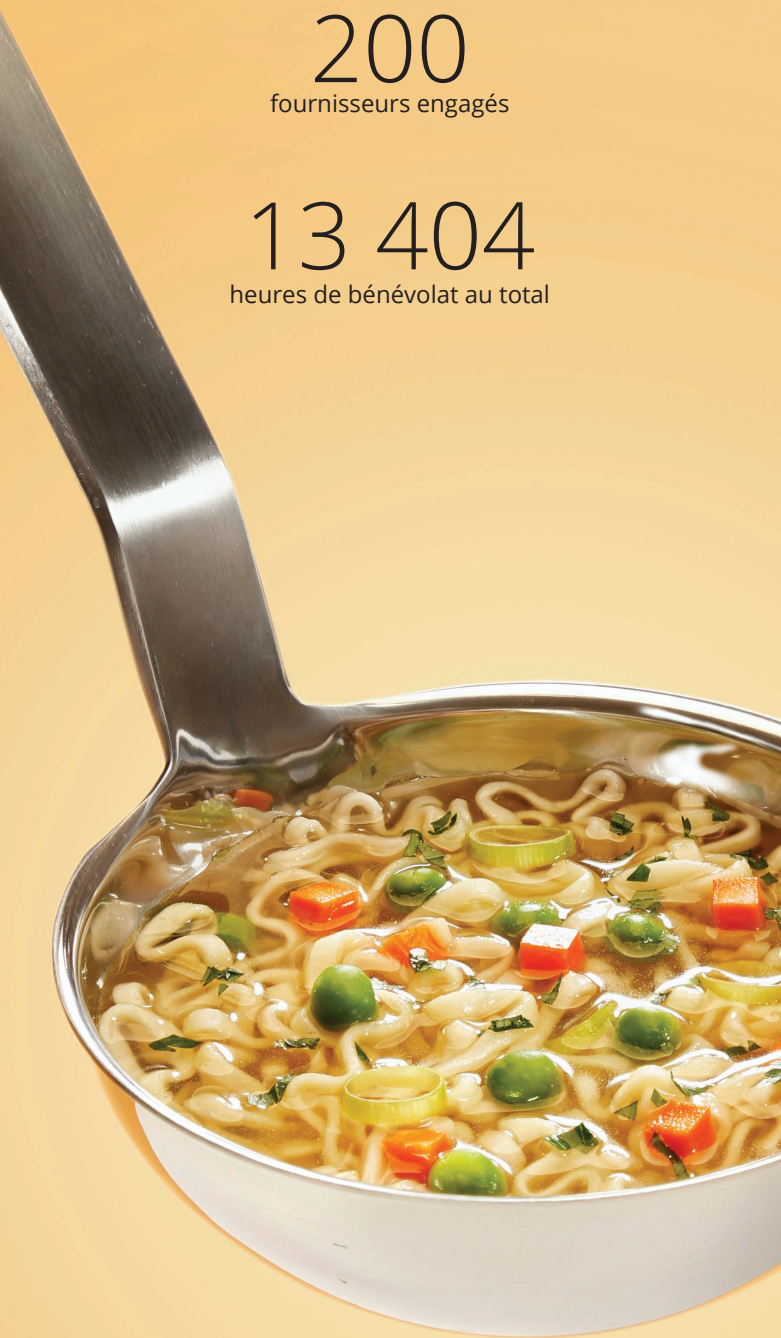
personnes aidées nécessitant
un service d'aide alimentaire

200

fournisseurs engagés

13 404

heures de bénévolat au total



Faits saillants

Au 31 mars 2022, 106 organismes accrédités soucieux de nourrir, d'accueillir, d'aider et d'écouter :

- **18 716 personnes aidées mensuellement par un service d'aide alimentaire;**
- 62 % sont des personnes seules, 16,6 % sont des familles monoparentales, 11,6 % sont des familles biparentales et 9,7 % sont des couples sans enfant;
- 26,8 % ont moins de 18 ans.

Plus de 200 fournisseurs généreux interpellés par la cause de la faim et par la réduction du gaspillage alimentaire, ce qui se traduit par :

- 2,9 millions de kg de denrées recueillies au total;
- Une diminution de 18 % par rapport à l'année précédente;
- 1 613 tonnes de CO₂ évitées, soit l'équivalent de 348 automobiles qui roulent pendant une année;
- Une valeur de plus de 26,7 M\$ en marchandise;
- 790 716 kg provenant du Programme de récupération en supermarchés (PRS);
- 48 marchands impliqués dans le PRS;
- 113 935 kg d'aliments achetés pour un montant de 309 379 \$.

Des bénévoles qui ont du cœur au ventre :

- 439 personnes ont cumulé 9 444 heures de bénévolat pour les opérations quotidiennes;
- Une diminution de 9,2 % par rapport aux mêmes 9 mois de l'an dernier;
- L'équivalent de 5 employé(e)s à temps plein;
- 3 960 heures de bénévolat investies pour nos activités de collecte de fonds.

Une année financière exceptionnelle et des activités de collecte de fonds réussies :

- La Grande Guignolée des médias pour Moisson Laurentides → 546 862 \$;
- Une réitération de l'appui des gouvernements, des entreprises et de la population.

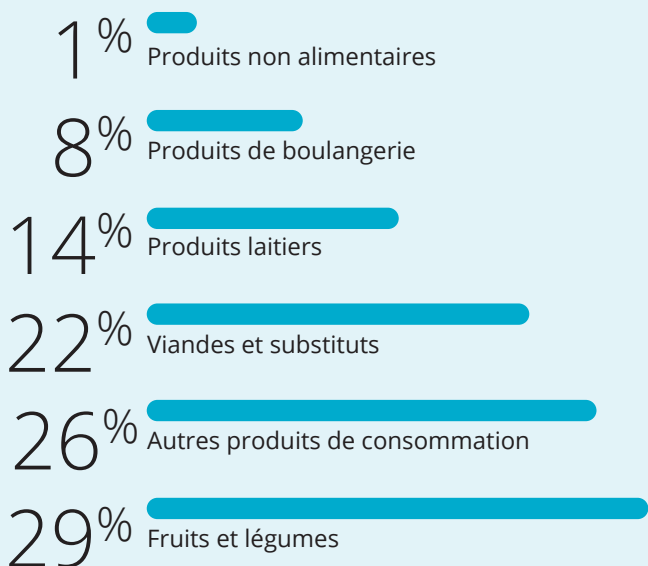
L'approvisionnement et la redistribution : nos priorités quotidiennes

Une baisse marquée des dons alimentaires

En 2021-2022, pour les 9 mois de l'exercice rapportés dans ce rapport, 2 933 513 kilogrammes de denrées ont été récupérés, soit une diminution de **18 %** pour une période comparable l'an dernier. Il s'agit d'une baisse considérable, toutes catégories d'aliments confondues.

Des baisses se sont fait ressentir dans la catégorie des produits de boulangerie (-16 %), de la viande (-14 %) et des autres produits de consommation (-30 %). La catégorie des produits non alimentaires a aussi subi une baisse importante (-81 %). En 2020-2021, il y avait un besoin marqué pour du matériel d'emballage et de portionnement ainsi que pour des produits de protection et de désinfection. Or, l'approvisionnement pour cette catégorie avait connu une hausse importante (51 %) en 2020-2021.

Approvisionnement 2021-2022 par catégorie d'aliments



Approvisionnement comparatif 2021-2022 et 2020-2021

	2021-2022 kg	2020-2021 kg	Variation
Produits non alimentaires	22 180	118 964	-81%
Produits de boulangerie	247 503	295 958	-16%
Produits laitiers	425 225	455 083	-7%
Viandes et substituts	637 357	740 007	-14%
Autres produits de consommation	759 745	1 087 886	-30%
Fruits et légumes	841 503	872 780	-4%
Total	2 933 513	3 570 678	-18%



2 933 513 kg

d'aliments récupérés



1 613,43 tonnes
de CO₂ évités



348 automobiles*
qui roulent pendant 1 an

* Avec comme référence la moyenne de consommation des véhicules de 2017, selon une utilisation de 18 481 km/an.

Résultats du PRS en 2021-2022

Les résultats du programme pour 9 mois d'activité ont diminué de 9 %. Heureusement, les quantités de viande récupérées sont demeurées stables.

Catégories de produits récupérés	Total kg 2021-2022	%	Total kg 2020-2021	%	Variation
Fruits et légumes	62 608	11	81 041	13	-23 %
Produits de boulangerie	114 951	20	137 181	22	-16 %
Produits laitiers	66 583	12	72 889	12	-9 %
Viandes et substituts	269 781	47	271 058	43	-1 %
Autres produits de consommation	59 206	10	68 232	10	-14 %
Total (en kg)	573 129		630 320		-9 %
	48 marchands		48 marchands		

Le PRS demeure encore un programme avec un potentiel d'approvisionnement important pour la région des Laurentides et pour la MRC Les Moulins dans la région de Lanaudière. En effet, une trentaine de supermarchés pourraient encore intégrer le programme. Bien que nous disposions désormais d'espaces de réfrigération et de congélation adéquats, le déploiement de ce programme nécessitera des ressources humaines et matérielles supplémentaires (transport et manutention).

Merçi aux organismes qui nous accompagnent
dans le déploiement du PRS!

Des bénévoles essentiels

La contribution des bénévoles est essentielle pour la réalisation de notre mission. Nous souhaitons remercier toutes ces personnes qui s'investissent dans cette cause qui nous tient à cœur. Votre apport est bénéfique et primordial.

Tout au long de l'année, notre équipe en place s'efforce d'accueillir, d'encadrer et de former ces nombreux bénévoles. Ce mécanisme d'accueil et d'encadrement est soutenu par notre coordonnatrice aux évènements et permet de faciliter l'expérience bénévole de chacun et chacune.

Cette année, 9 444 heures de bénévolat ont été effectuées sur une période de 9 mois pour les opérations quotidiennes, soit une diminution de 9,2 % par rapport à l'année dernière. Ce nombre d'heures équivaut à plus de **5 employé(e)s à temps plein**. Le contexte pandémique qui perdure influence grandement les tendances de bénévolat. Nous espérons que la situation reviendra à la normale au cours de la prochaine année.

Compilation des heures bénévoles Opérations quotidiennes



Nombre de bénévoles par provenance Opérations quotidiennes



Répartition annuelle des bénévoles pour les différentes activités

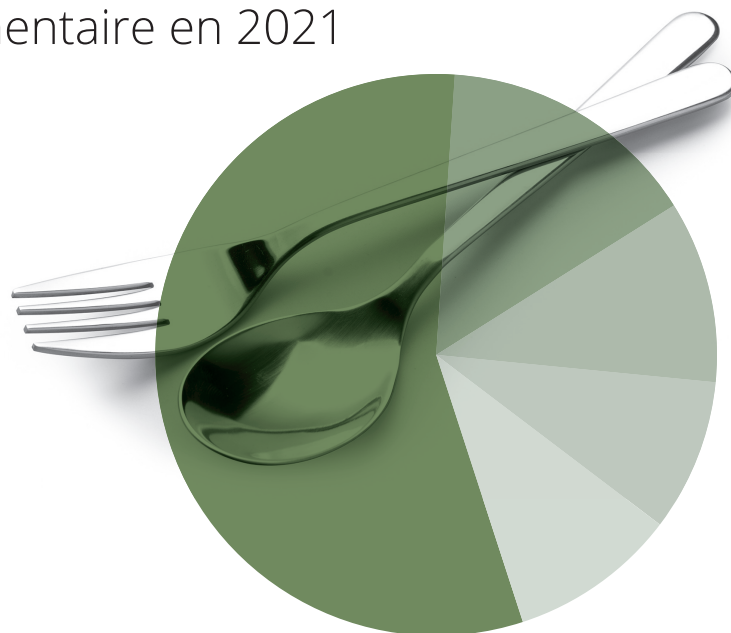


Résultats du Bilan-Faim

	2021	2019
Nombre total de visites aux programmes de dépannage alimentaire	36 963	33 566
Utilisateurs des banques alimentaires qui ont des enfants de moins de 18 ans	26,8%	28,9%
Nombre de repas et de collations servis	75 483	63 334

Profils des usagers de l'aide alimentaire en 2021

personnes seules	62%
familles monoparentales	16,6%
familles biparentales	11,6%
couples sans enfants	9,7%
usagers qui occupent un emploi	10,7%



Revenus 2021-2022 (pour 9 mois)

Dons et activités	80%
Réseau des banques alimentaires	47%
Fondations et institutions	6%
Dons en biens et services	2%
Grand public et entreprises	16%
La Grande Guignolée des médias pour Moisson Laurentides	29%
Filiale et autres revenus	13%
Subventions gouvernementales	7%

Dépenses

Approvisionnement	19%
Transport	10%
Entrepôt	22,5%
Liaison avec les organismes	2%
Activités et redistribution aux organismes	9%
Projets	8%
Frais généraux et administration	15%
Frais financiers	0,5%
Amortissements	14%

Organismes desservis

Plusieurs changements se sont produits dans le réseau d'aide alimentaire au cours de la dernière année. On note l'ajout de trois organismes. En raison de la pandémie, neuf organismes ont dû s'adapter, modifier leurs activités et cesser le volet sécurité alimentaire. Au 31 mars 2022, 106 organismes étaient desservis mensuellement.

RÉGION DES LAURENTIDES

MRC D'ANTOINE-LABELLE (8)

FERME-NEUVE

Centre communautaire de Ferme-Neuve

MONT-LAURIER

Centre d'action bénévole Léonie-Bélanger

La Mèreveille Centre péri-ressources

La Passe-R-Elle des Hautes-Laurentides

Manne du jour

RIVIÈRE-ROUGE

Action bénévole de la Rouge

Arc-en-Soi, centre de mieux-être (L)

Signée Femmes – Le Centre de femmes

MRC D'ARGENTEUIL (3)

GRENVILLE

Réseau de dépannage alimentaire – Secteur

Ouest de la MRC d'Argenteuil

LACHUTE

Centre d'entraide d'Argenteuil

Pavillon Hamford

MRC DE DEUX-MONTAGNES (14)

Comité d'aide alimentaire des Patriotes (MRC)

DEUX-MONTAGNES

Maison des jeunes de Deux-Montagnes

Paroisse Sainte-Marie-du-Lac

KANESATAKE

Conseil de bande de Kanesatake

L'Armoire d'espoir

OKA

Paroisse Saint-François-d'Assise

POINTE-CALUMET

La Petite Maison de Pointe-Calumet

SAINT-EUSTACHE

Accueil Communautaire Jeunesse

Carrefour Péri-naissance et familial

Centre d'entraide Racine-Lavoie

Services communautaires de la Paroisse

Saint-Eustache (Les)

SAINT-JOSEPH-DU-LAC

Comité d'action sociale de Saint-Joseph-du-Lac

SAINT-PLACIDE

Carrefour d'entraide de Saint-Placide

SAINT-MARTHE-SUR-LE-LAC

Paroisse Sainte-Marie-du-Lac

MRC DE LA RIVIÈRE-DU-NORD (18)

PRÉVOST

Maison d'entraide de Prévost

SAINT-COLOMBAN

Centre d'entraide Saint-Colomban

SAINT-HIPPOLYTE

Comptoir alimentaire de Saint-Hippolyte

SAINT-JÉRÔME

Accueil Gabriel-Ramier

Ami-e du Quartier (L)

Armée du Salut des Laurentides

Centre de jour de Saint-Jérôme

Centre de la famille du Grand Saint-Jérôme

MRC DE LA RIVIÈRE-DU-NORD (18) (suite)

Cité Les trois R

Dépannage alimentaire Notre-Dame-de-la-Salette

Dépannage alimentaire Saint-Antoine

Dépannage alimentaire Sainte-Paule

Hébergement Fleur de Macadam

Le Trait d'Union Jeunesse/Café de rue SOS

Maison des jeunes Rivière-du-Nord

Maison Pause Parent

Serres de Clara (Coup de pouce Sainte-Marcelle)

SAINTE-SOPHIE

Maison de répit Claire de lune

MRC DES LAURENTIDES (21)

Bouffe laurentienne (MRC et comptoirs mobiles

pour Amherst, Huberdeau, Montcalm et

Lac-Supérieur)

LABELLE

Comptoir d'entraide de Labelle

Maison des jeunes de Labelle

LAC-DES-PLAGES

Camp Ozanam

LA MINERVE

Maison des jeunes de La Minerve

LANTHIER

Le Sentier du Nouveau jour

MONT-TREMBLANT

La Samaritaine de Mont-Tremblant

Maison de la famille du Nord

Maison des jeunes de Mont-Tremblant

SAINTE-AGATHE-DES-MONTS

Association des personnes handicapées

intellectuelles des Laurentides

Bouffe-Dépannage Sainte-Agathe

Café communautaire Coup de cœur

Centre La Colombe

Le 159 rue Principale

L'Envolée, Ressource alternative en santé

mentale (RASM)

Parents uniques des Laurentides

SAINTE-LUCIE-DES-LAURENTIDES

Comptoir alimentaire

Sainte-Lucie-des-Laurentides

VAL-DAVID

Comptoir alimentaire Val-David

Partage et solidarité Laurentides

VAL-DES-LACS

Coup de pouce alimentaire

VAL-MORIN

Halte alimentaire de Val-Morin

MRC DES PAYS-D'EN-HAUT (10)

Garde-Manger des Pays-d'en-Haut (MRC)

SAINT-SAUVEUR

Soupe et compagnie des Pays-d'en-Haut

SAINTE-ADÈLE

Café communautaire L'Entre-Gens

Centre de thérapie Bonséjour

École Augustin-Norbert-Morin

MRC DES PAYS-D'EN-HAUT (10) (suite)

Entraide bénévole des Pays-d'en-Haut

L'Échelon des Pays-d'en-Haut

Maison de la famille des Pays-d'en-Haut

SAINTE-MARGUERITE-DU-LAC-MASSON

La Rencontre de

Sainte-Marguerite-du-Lac-Masson

WENTWORTH-NORD

Ressources communautaires Sophie

MRC DE THÉRÈSE-DE BLAINVILLE (16)

BLAINVILLE

Carrefour Alimenter l'espoir de Blainville

Centre Oméga

Maison des jeunes de Blainville

Palettes FGL

Petit Peuple (Le)

BOISBRIAND

Maison des jeunes Sodarrid

Service d'entraide Le Relais

BOIS-DES-FILION

Maison de la famille Bois-des-Filion

Service d'aide Saint-Maurice

SAINTE-ANNE-DES-PLAINES

Centre d'aide et de références de

Sainte-Anne-des-Plaines

Dépannage alimentaire Sainte-Anne-des-Plaines

Maison des jeunes de Sainte-Anne-des-Plaines

SAINTE-THÉRÈSE

Centre d'entraide Thérèse-De Blainville

Centre Regain de vie

Maison des mots des Basses-Laurentides

Resto-Pop Thérèse-De Blainville

SECTEUR DE MIRABEL (7)

Association des maisons de jeunes de Mirabel

Centre de dépannage Saint-Canut

Centre de dépannage Saint-Janvier

Centre d'hébergement multi-service de Mirabel

Comptoir d'entraide populaire de

Mirabel (Saint-Augustin)

Corporation de développement de Mirabel

Maison de la famille de Mirabel

RÉGION DE LANAUDIÈRE

MRC LES MOULINS (9)

MASCOUCHE

Centre d'entraide de Mascouche, Bistro Bouffe

Le Relais de Mascouche

Parentfants de Mascouche

Uniatox

TERREBONNE

Action Familles de La Plaine

Café de rue Solidaire

La Hutte, hébergement d'urgence

Les Œuvres de Galilée

Service d'aide Sedai TSS

HEURES D'OUVERTURE

CENTRE DE DISTRIBUTION

Lundi au jeudi : 7 h à 15 h

Vendredi : 7 h à 12 h

ADMINISTRATION

Lundi au jeudi : 8 h à 16 h 30

Vendredi : 8 h à 12 h

Tél. : 450 434-0790

Télé. : 450 434-9235

reception@moissonlaurentides.org

341, rue Legault, Blainville (Québec) J7C 0Y1

www.moissonlaurentides.org

